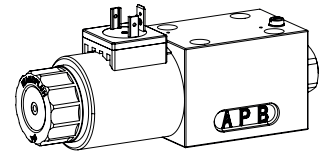


Distributeur électro-magnétique à tiroir à commutation amortie

Construction à flasquer

- ◆ 4/3-voies à position médiane centrée par ressort
- ◆ 4/2-voies à rappel par ressort
- ◆ $Q_{max} = 60 \text{ l/min}$
- ◆ $p_{max} = 350 \text{ bar}$

NG6
ISO 4401-03



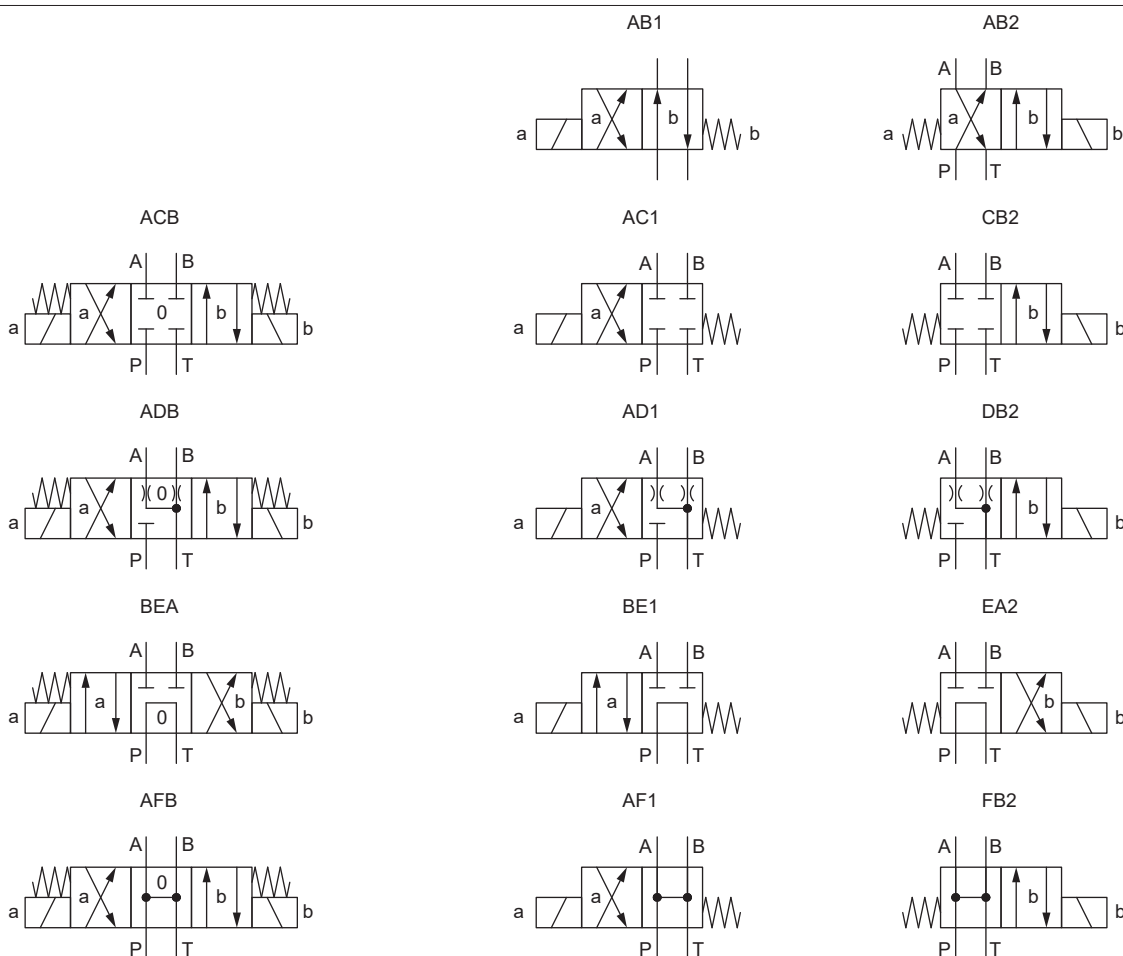
DESCRIPTION

Distributeur à tiroir à actionnement électromagnétique direct avec 4 raccords en système à 5 chambres. En l'absence d'excitation des électro-aimants, le tiroir est maintenu en position centrale par ressort (4/3) ou rappelé en position de repos (4/2). La commutation amortie est réalisée par la combinaison optimale des buses et du tiroir. Ajustement du tiroir précis, petite fuite, grande durée de vie. Tiroir en acier trempé, corps de la valve en fonte hydraulique de haute qualité. Grand choix de tensions standard et spéciales.

UTILISATION

Les distributeurs électromagnétiques normaux commutent très rapidement. Ceci peut conduire à des coups de bélier dans le système hydraulique qui peuvent provoquer de l'usure mécanique ainsi qu'une influence négative sur le fonctionnement. Les distributeurs à commutation amortie ralentissent et amortissent les mouvements de commutation et ménagent le système. Les résultats optimaux sont atteints si tous les 4 raccords sont reliés et la valve parfaitement purgée.

SYMBOLE



CODIFICATION

		W W M F A06 - <input type="text"/> - <input type="text"/> / <input type="text"/> <input type="text"/> - <input type="text"/> <input type="text"/> <input type="text"/> # <input type="text"/>
Distributeur, commutation amortie		<input type="checkbox"/>
Bobine à insérer, Medium		<input type="checkbox"/>
Construction à flasquer		<input type="checkbox"/>
Norme de raccordement internationale ISO, NG6		<input type="checkbox"/>
Désignation des symboles selon tableau		<input type="checkbox"/>
Tension nominale U_N	12 VDC <input type="checkbox"/> G12 24 VDC <input type="checkbox"/> G24 115 VAC <input type="checkbox"/> R115 230 VAC <input type="checkbox"/> R230 sans bobine <input type="checkbox"/> X5	<input type="checkbox"/>
Bobine à insérer	Boîtier métallique, rond <input type="checkbox"/> W Boîtier métallique, carré <input type="checkbox"/> M	<input type="checkbox"/>
Exécution de raccordement	Connecteur à fiche EN 175301-803 / ISO 4400 <input type="checkbox"/> D Connecteur à fiche AMP Junior-Timer <input type="checkbox"/> J (seulement pour $U_N \leq 75$ VDC) Connecteur Deutsch DT04 - 2P <input type="checkbox"/> G (seulement pour $U_N \leq 75$ VDC)	<input type="checkbox"/>
Matière des joints	NBR <input type="checkbox"/> FKM (Viton) <input type="checkbox"/> D1	<input type="checkbox"/>
Command manuelle de secours	Intégré <input type="checkbox"/> Bouton-poussoir <input type="checkbox"/> HF1 Broche <input type="checkbox"/> HS1	<input type="checkbox"/>
Diamètre de buse	Ø 0.3 mm (Standard) <input type="checkbox"/> Ø 0.5 mm <input type="checkbox"/> Q0.5	<input type="checkbox"/>
Indice de changement (modifié par l'usine)		<input type="checkbox"/>

1.4-32

DONNEES GENERALES

Dénomination	Distributeur à 4/2-, 4/3-voies
Construction	A action directe
Fixation	Construction à flasquer
Grandeur nominale	NG6 selon norme ISO 4401-03
Actionnement	Electro-aimant de commutation
Température d'ambiance	-25...+70 °C si > +50 °C, alors aucune sous-tension est admissible
Poids	1.50 kg (1 électro-aimant) 2.00 kg (2 électro-aimants)
MTTFd	150 années

DONNEES HYDRAULIQUES

Pression de service	$p_{max} = 350$ bar
Pression du reservoir	$p_{Tmax} = 200$ bar
Débit volumétrique maximal	$Q_{max} = 60$ l/min, voir courbe
Débit de fuite	Voir courbe
Fluide	Huiles minérales, autres sur demande
Plage de viscosité	12 mm ² /s...320 mm ² /s
Plage de température fluide	-25...+70 °C (NBR) -20...+70 °C (FKM)
Degré de pollution	Classe 18 / 16 / 13
Filtration	Filtration recommandée $\beta_{10...16} \geq 75$, voir feuille 1.0-50

ACTIONNEMENT

Actionnement	Electro-aimant de commutation poussant, à bain d'huile, étanche à la pression
Exécution	W.E45 / 23 x 50 (Feuille 1.1-182) M.S45 / 23 x 50 (Feuille 1.1-181)
Raccordement	Connecteur à fiche EN 175301 – 803 Connecteur à fiche AMP Junior-Timer Connecteur Deutsch DT04 – 2P

DONNEES ELECTRIQUES

Protection	Exécution de raccordement D: IP65 Exécution de raccordement J: IP66 Exécution de raccordement G: IP67 et IP69K
Durée d'enclenchement relative	100 % ED / FM
Fréquence de commutation	Puisqu'il s'agit d'une commutation amortie et lente, la fréquence de commutation n'a qu'une importance secondaire.
Durée de vie	10 ⁷ (nombre de cycles de commutation, théoriquement)
Tolérance de tension	± 10 % par rapport à la tension nominale
Tension nominale en standard	12 VDC, 24VDC, 115 VAC, 230 VAC AC = 50 to 60 Hz, redresseur intégré dans le connecteur à fiche

Note! Autres spécifications électriques voir feuille 1.1-182 (bobine à insérer W) et 1.1-181 (bobine à insérer M)



NORMES

Plan de pose	ISO 4401-03
Electro-aimants	DIN VDE 0580
Exécution de raccordement D	EN 175301 – 803
Protection	EN 60 529
Filtration recommandée	ISO 4406

TRAITEMENT DE SURFACE

Le corps de la valve, le tube d'armature, la bobine à insérer et la vis de fermeture sont zingués-nickelés.

ACCESSOIRES

Connecteur opposé grise (A)	Article no. 219.2001
Connecteur opposé noire (B)	Article no. 219.2002
Vis de fixation	Feuille 1.0-60
Embases filetées	Feuille 2.9-30
Embases multiples	Feuille 2.9-60
Montage modulaire	Feuille 2.9-100
Explications techniques	Feuille 1.0-100
Filtration	Feuille 1.0-50
Facteur de marche relatif	Feuille 1.1-430

COMMANDE MANUELLE DE SECOURS

- ◆ Intégrée (–) Goupille d'actionnement intégrée dans le tube d'armature. Actionnement par pression sur la goupille
- ◆ Bouton-poussoir (HF1) Intégré dans l'écrou moleté. Actionnement par pression sur le bouton-poussoir
- ◆ Broche (HS1) Intégrée dans l'écrou moleté. Actionnement par rotation de la broche (actionnement continu de la valve)

Attention! Un actionnement de la commande manuelle de secours est possible jusqu'à une pression de réservoir de:



40 bar Intégrée (–)
40 bar Bouton-poussoir (HF1)
100 bar Broche (HS1)

MATERIAUX D'ETANCHEITE

NBR ou FKM (Viton) en standard, choix dans codification

MISE EN SERVICE

Attention! A la mise en service, la valve doit être purgée sous pression (deux rotations de la vis E au maximum).



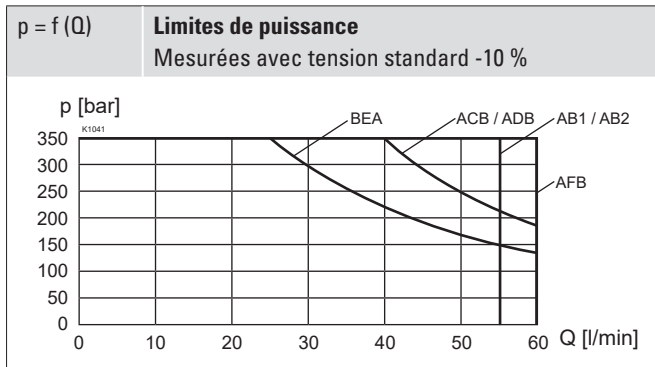
NOTES DE MONTAGE

Type de montage	Montage à flasquer 5 trous de fixation pour vis cylindriques M5 x 50
Position de montage	Quelconque, de préférence horizontale
Couple de serrage	Vis de fixation $M_0 = 5,2 \text{ Nm}$ (qualité 8.8, zinguée) $M_0 = 5 \text{ Nm}$ écrou moleté

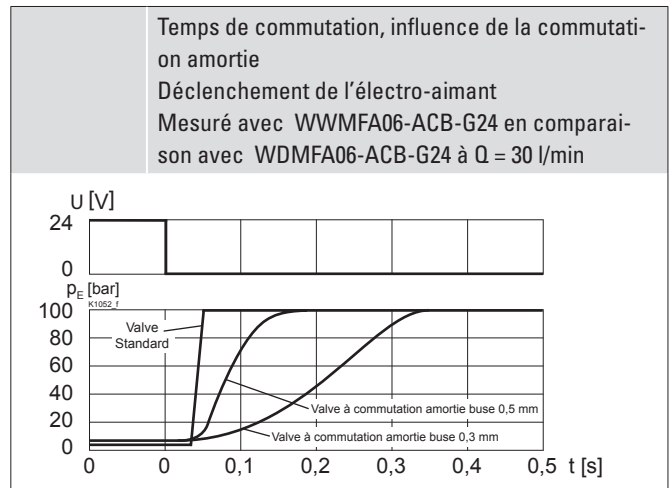
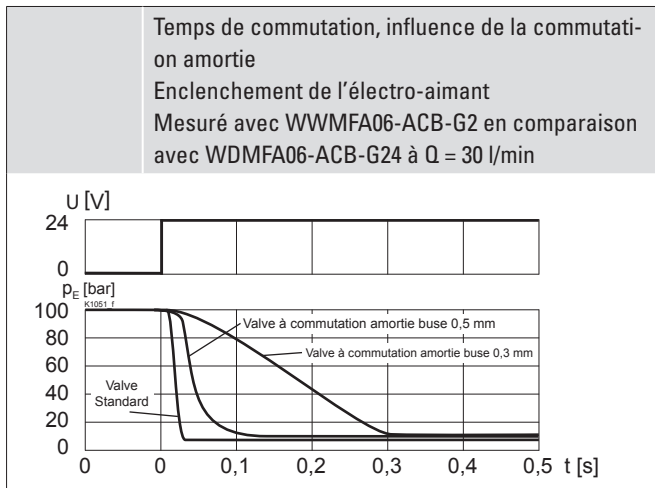
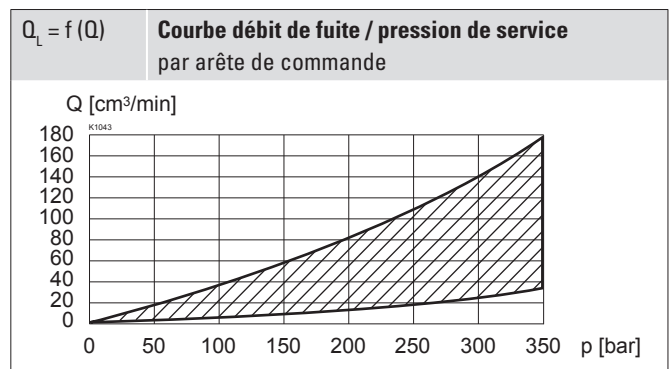
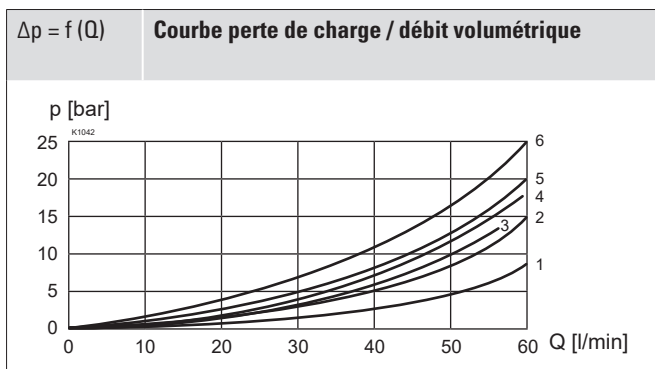
Note! La longueur de la vis de fixation dépend du matériel de base de l'élément de raccordement.



DONNEES DE PUISSANCE

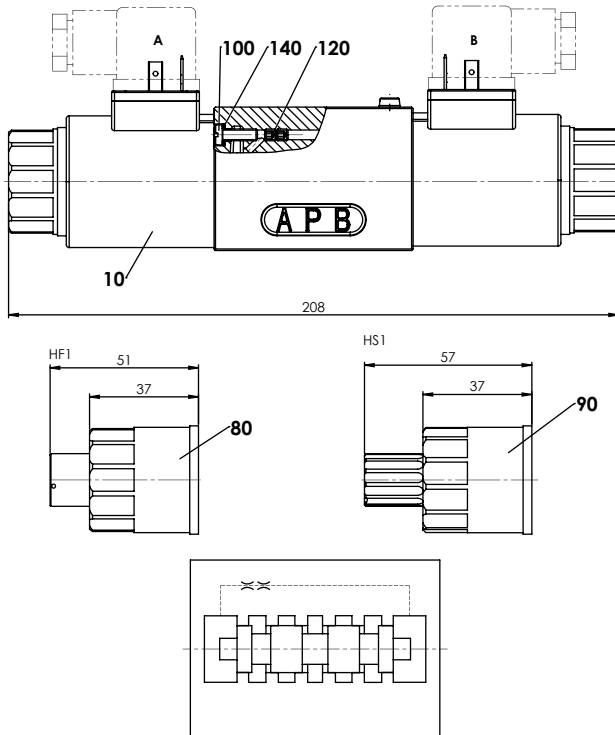
 Viscosité de l'huile $\nu = 30 \text{ mm}^2/\text{s}$


Symbole	Direction d'écoulement de volume				
	P - A	P - T	P - T	A - T	B - T
AB1 / AB2	3	3	-	3	3
ACB / AC1 / CB2	5	5	-	5	5
ADB / AD1 / DB2	4	4	-	4	4
AFB / AF1 / FB2	2	2	2	1	1
BEA / BE1 / EA2	2	2	6	2	2

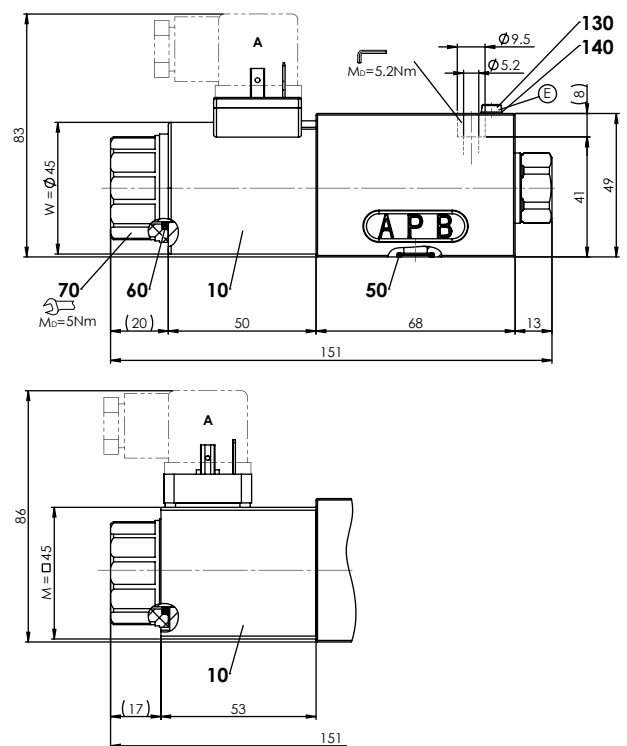


DIMENSIONS

Distributeur 4/3-voies (centré par ressort)

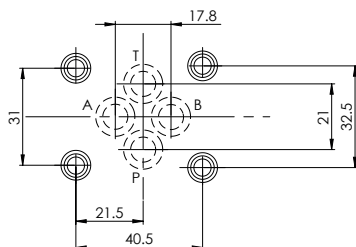


Distributeur 4/2-voies (rappel par ressort)



E = Vis de purge

Les buses montées dans le corps de la valve influencent les temps de commutation

RACCORDEMENT HYDRAULIQUE

Liste de pièces

Position	Article	Description
10	206.1...	W.E45 / 23 x 50
	206.7...	M.S45 / 23 x 50
70	154.2701	Ecrou moleté M23 x 1,5 x 19,7
80	253.7004	HF1-M23
90	253.7002	HS1-M23
100	246.1012	Vis cylindrique zingués bleu DIN84A M4 x 12
120	118.1023	Les buses M4 / 0,5 x 4St
	118.1029	Les buses M4 / 0,3 x 4St
130	246.1007	Vis cylindrique zingués bleu M4 x 6 DIN84 A
140	049.2040	Rondelle d'étanchéité ID 4,1 x 7,2 x 1
-	251.2220	Jeu de joints WD.FA06
-	251.2222	Jeu de joints WD.FA06-D1

Jeu de joints composé de

50	O-ring	ID 9,25 x 1,78
60	O-ring	ID 22,22 x 2,62